





SAMASZ GIGACUT TRIPLE MAAIERS: ROBUUSTE EN BETAALBARE MAAICOMBINATIES

 : René Koerhuis, Jan Ebinger –  : Adrieëne Mertens, gebruikers, fabrikant en René Koerhuis

Het Poolse SaMASZ is één van de relatief jonge Oost-Europese fabrikanten die ook bij ons opgang maakt met betaalbare en robuuste machines. Bij veehouders en zeker ook bij loonwerkers. We bekeken de GigaCUT triple maaiers eens nader.

SaMASZ is in 1984 opgericht door Antoni Stolarski. De bedrijfsnaam staat voor Stolarski Antoni Maszyn (machines). Vanuit Bialystok in Polen richtte de fabrikant van hooibouwmachines, machines voor openbaar groen én sneeuwschuiven zich aanvankelijk op de regionale markt. Sinds 1986 zijn maaiers in het programma opgenomen. Maaiers die qua techniek en vooral qua robuustheid toegespitst zijn op de regionale omstandigheden en die zijn/waren niet vergelijkbaar met de biljartlakens zoals we die kennen in de Benelux, aldus Johan Jans van SaMASZ bvba. Hij omschrijft de PerfectCUT-maaibalk als de meest duurzame in de markt. Sinds 2018 komen de maaiers uit de geheel nieuwe fabriek in Zabłudow, eveneens in Polen.

Eerst zwaar, dan licht

Voor de ontwikkeling van de schijvenmaaiers - SaMASZ bouwt ook trommelmaaiers - en dan vooral voor de ontwikkeling

van het hart van de schijvenmaaiers, de maaibalk, keek SaMASZ goed naar de constructie van enkele leidende Duitse merken. “Het bedrijf heeft aanvankelijk niet voorop willen lopen met innovaties hoewel dat de laatste jaren aan het veranderen is. Vooral na de komst van een nieuw hoofd ontwikkeling die ambitieuze plannen aan het opzetten is”, zegt Jans. De professionele PerfectCUT-maaibalk kenmerkt zich door een aandrijving met grote tandwielen achter de maaischijven. Zij drijven beurtelings de kleine tandwielen onder de maaischijven aan die vijf keer zo snel draaien als de aandrijftandwielen. Deze constructie moet resulteren in een relatief laag geluidsniveau. De maaibalk zelf is volledig gelast en dat maakt ‘m stijf maar tegelijkertijd ook zwaar. Volgens Jans is de geschiktheid voor zware omstandigheden de reden dat het Ierse McHale voor haar maaiers gekozen heeft voor de PerfectCUT-maaibalk van SaMASZ.

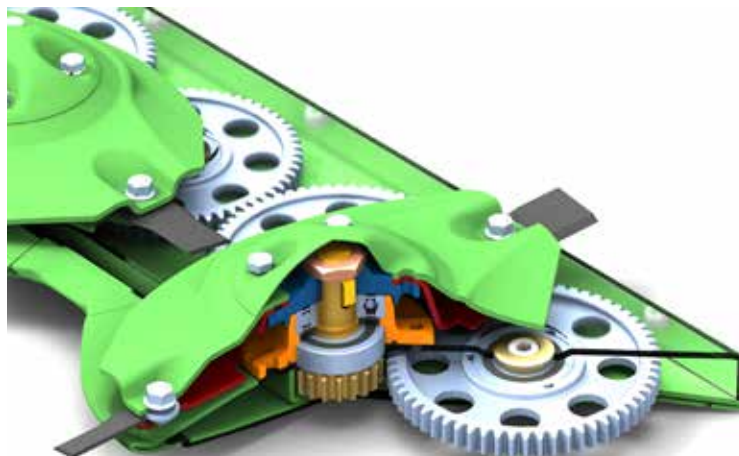
Deze maaibalk vind je vanzelfsprekend ook terug in de KDD-vlindermaaiers en de KDF-frontmaaiers die tezamen de triple maaiers vormen. De frontmaaiers zijn splendid in een parallellogram opgehangen. Naast de PerfectCUT-maaibalk zit ook de LiteCUT-maaibalk in het programma. Deze heeft een traditionele aandrijving met alle tandwielen in één lijn. Ze zijn met 18 mm dikte bovendien dunner dan de tandwielen van de PerfectCUT-maaibalk. De maaischijven, meshouders, messen en overbelastingsbeveiliging zijn wel gelijk. Deze lichtere maaibalk monteert de fabrikant niet alleen in haar eigen Samba-maaiers maar levert ‘m ook aan elke andere fabrikant die interesse heeft.

Beveiliging op meerdere fronten

De aandrijving van de pendelend opgehangen maaibalk is beveiligd tegen overbelasting door een slipkoppeling. Hiernaast is elke maaischijf beveiligd met een zogenoemde SafeGEAR-unit. Twee spies tussen tandwiel en aandrijfias en tussen aandrijfias en maaischijf zijn ontworpen om te breken zodra de rotatie van de maaischijf in voldoende mate wordt beperkt door een



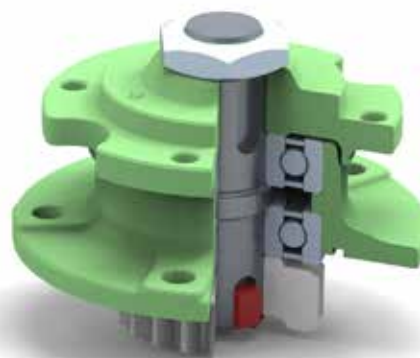
De frontmaaiers zijn slepend opgehangen in een parallellogram en standaard voorzien van een mechanische drukontlasting met twee trekveren aan weerszijden. Tevens zichtbaar (rechtsboven op de foto): het gereedschap voor de messenwissel.



De PerfectCUT-maaibalk kenmerkt zich door een aandrijving met grote tandwielen die de maaischijven aandrijven. Deze constructie moet resulteren in een relatief laag geluidsniveau.



Een hydropneumatische drukontlasting is optioneel, maar wordt vanwege de relatief geringe meerprijs van €1.730 per maaier op de vlindermaaier bijna altijd gekozen.



Elke maaischijf is beveiligd met deze SafeGEAR-unit. De spie (rood) is ontworpen om te breken. Dan kun je de hele unit vervangen om de beschadigde unit in de werkplaats van een nieuwe spie te voorzien.

Qua kneuzers kun je kiezen uit vaste stalen klepels, vaste kunststof klepels, pendelende stalen klepels en een rollenkneuzer. De klepels kent twee toerentallen: 750 of 1.000 omw/min.





9,4 m is momenteel de populairste breedte maar in de toekomst verwacht importeur Johan Jans verder toenemende werkbreedtes naar misschien wel 12 of 15 meter.

vreemd voorwerp. SaMASZ levert de maaiers met PerfectCUT-maaibalk standaard met een extra SafeGEAR-unit die je monteert na het losdraaien van vier bouten en vervolgens vijf moeren. De beschadigde unit kun je vervolgens later voorzien van nieuwe spies.

Standaard zijn de KDF- en KDD-maaiers voorzien van een mechanische drukontlasting ofwel bodemvolgving met drie (KDD met kneuzer), twee (KDF) of één (KDD zonder kneuzer) trekveer. Een hydropneumatische drukontlasting is optioneel, maar wordt vanwege de relatief geringe meerprijs van €1.730 per maaier op de vlindermaaier bijna altijd gekozen. Een extra voordeel van de hydropneumatische ontlasting is dat deze ook een functie heeft als de achtermaaier onverhoopt uit moet wijken voor een obstakel zoals een steen of paal. Tezamen met de aan de voorzijde gemonteerde hydraulische obstakelbeveiliging zorgt die ontlasting ervoor dat de maaier zowel naar achteren als omhoog uit kan wijken en automatisch weer terugkomt in de werkstand.

Kneuzers en zwadbanden

Schijvenmaaiers zonder kneuzer heten bij SaMASZ MegaCUT en uitgerust met kneuzer heten ze GigaCUT. Op het gebied van

kneuzers kun je kiezen uit vaste stalen klepels, vaste kunststof klepels, pendelende stalen klepels en een rollenkneuzer. De rollenkneuzer wordt vooral gekozen voor het maaien van gewassen zoals triticale en luzerne. De klepelas kent twee toerentallen: 750 of 1.000 omw/min. Johan Jans ziet een trend naar de teelt van grasland met een groter aandeel gevoelige gewassen zoals klaver en dat vraagt ook om minder handelingen voordat het product in de kuil belandt. “Ik bemerk een grotere belangstelling voor maaiers met dwarsafvoerbanden. Die werpen het product op een breed en lichtig zwad dat vervolgens niet geschud wordt voordat het opgeraapt of gehakseld wordt. Ik verwacht dat de fabriek hiervoor ook een toerental lager dan 750 omw/min introduceert voor de klepelas. Het afzien van schudden is de laatste jaren ook populair vanwege de droogtes en minder snedes per seizoen.”

Voor de toekomst verwacht Jans verder toenemende werkbreedtes naar misschien wel 12 of 15 meter. “En ik verwacht op termijn dat het maaien gedaan wordt door autonome trekkers met maaicombinaties.” ■



De transportbreedte van de triple maaier is 3,0 m. Qua transporthoogte is het onder viaducten en bomen wel even oppassen.

Specificaties SaMASZ GigaCUT triple maaier

Type	KDF 301S frontmaaier	KDD 941S vlindermaaier
Werkbreedte (m)	3,0	9,4
Zwadbreedte (m)	1,2 - 2,0	2 x 2,3 - 2,7
Aantal maaischijven/mesjes	7/14	16/32
Benodigd vermogen (pk)	70	140
Gewicht (kg)	1.260	3.120
Bruto vanafprijs (excl. btw)*	€13.750	€35.315
Verkoop	SaMASZ bvba, www.samaszbvba.be	

* met kneuzer met stalen klepels (S)

Loonbedrijf Lenes, Vegelinsoord (Friesland)

'Interessant geprijsde maaiers die goed werk leveren'



Benny Lenes van het gelijknamige loonbedrijf in Friesland zocht vijf jaar geleden meer maaicapaciteit. “We werkten met twee Lely-maaiers en wilden naar een triple maaier toe. Mede omdat we een Lely triple maaier aan de dure kant vonden, gingen we op zoek naar een alternatief en zodoende kwamen we terecht bij een demo van SaMASZ.” Daarvan viel de prijs mee én er zat bovendien twee jaar garantie op. Tijdens die demo leverde de SaMASZ-combinatie op het oog goed werk af. Dat, de aanschafprijs én de garantie gaven de doorslag. “Prijs en maaibeeld waren goed en in combinatie met die garantie dacht ik ‘ik neem de gok’.” Die gok pakte goed uit voor Benny die er normaal gezien tussen de 1.000 en 1.200 hectare op jaarbasis mee maait. “De afgelopen jaren was dat helaas natuurlijk minder.” Na vijf jaar is Benny nog altijd enthousiast over zijn keuze. “De 9,4 m brede maaiers leveren goed werk en dat geldt ook voor de kneuzers met kunststof vingers. Ze zijn eenvoudig in te stellen en het omdraaien of vervangen van mesjes is heel eenvoudig. Ook over de bodemvolging ben ik tevreden. In al die tijd heb ik één keer een steen geraakt en de spie van de overbelastingsbeveiliging vervangen. Ook dat gaat eenvoudig en snel. Problemen of nadelen? Het enige dat ik zo kan bedenken is dat het zwad soms iets smaller mag.” ■

Loonbedrijf Braspenning, Wortel (Antwerpen)

Robuust, mooi maaibeeld en weinig onderhoud'



Toen de Claas triple maaier van loonbedrijf Braspenning na jaren van trouwe dienst aan vervanging toe was, kwam Raf Braspenning een demo SaMASZ-vlindermaaier op het spoor. “SaMASZ gaf twee jaar garantie op deze combinatie en het prijsverschil met andere merken was vrij groot. Deze argumenten haalden me over de streep”, vertelt Raf. “In de praktijk voldeed de SaMASZ volledig aan mijn vooraf opgestelde doelen: robuust, een mooi maaibeeld en weinig onderhoud. Na vijf seizoenen intens te zijn ingezet was de maaier aan vervanging toe en daar ik er zeer tevreden over was, kwam er in 2019 een tweede

SaMASZ-triple maaier. Ter info: de eerste SaMASZ-maaier is nog altijd op ons bedrijf aanwezig als reservemaaier”, verklaart Raf Braspenning.

“De SaMASZ is gekoppeld aan een New Holland T7.270 AC en bij een rijsnelheid tussen de 15 à 16 km per uur verkrijgen we het mooiste maaibeeld. Je kan sneller, maar dit gaat ten koste van het maaibeeld en bij een zware snede is het vermogen van de trekker de beperkende factor. Het vervangen van de messen vraagt dank zij het snelwisselsysteem slechts een kwartiertje tijd. Wel op voorwaarde dat je de maaibalk eerst goed hebt gereinigd”, aldus Raf Braspenning.

Raf wil zich als loonbedrijf onderscheiden en daarbij hoort een hoge service naar de klanten toe. Daarom had Raf het idee opgevat om aan één zijmaaier een kleine grasafvoerband te monteren die door de trekkerhydrauliek zou worden aangedreven. Hierdoor zou het gemaaid gras bij het maken van een buitentoer op zowat één meter van de perceelsgrens worden neergelegd, wat achteraf het schudden vergemakkelijkt. “Persoonlijk meen ik dat dit technisch niet onoverkomelijk is. Toch is de Poolse fabrikant nog altijd niet ingegaan op mijn vraag. Ik had toch wel meer flexibiliteit verwacht. Ik vind dat ze zo kansen laten liggen om het merk te promoten”, besluit Raf Braspenning. ■